



ISMEA
**IL MERCATO DEI
PRODOTTI
FLOROVIVAISTICI**

**Rilevazione
Novembre 2008**

Indagine effettuata da ISMEA/Acnielsen-CRA a cura di:

Paola Lauricella

OBIETTIVI
METODOLOGIA
CAMPIONE

ISMEA ha monitorato in maniera continuativa l'andamento dei consumi dei prodotti floricoli in Italia.

A tal fine C.R.A. ha reso disponibili strumenti e conoscenze atte a raggiungere tale scopo.

L'indagine fa seguito a ricerche già effettuate a cavallo tra il 2001 ed il 2002, nel 2004, nel 2005, nel 2006 e nel 2007.

Nell'indagine si sono studiati i mercati dei fiori e delle piante.

Per ognuno dei due sub-mercati, sono stati analizzati i seguenti punti:

- penetrazione d'acquisto presso la clientela finale e consistenza numerica dei target di consumo
- distribuzione rispetto all'utilizzo dei diversi canali d'acquisto
- occasioni di acquisto
- specie di fiori recisi e piante verdi/fiorite acquistate
- spesa per singolo canale utilizzato, sia in termini di spesa totale sia in termini di atti di acquisto
- profilo degli acquirenti, in termini di caratteristiche socio-demografiche

L'indagine è stata organizzata, per l'edizione del 2008, nei seguenti mesi di: Marzo, Aprile, Maggio, Giugno, Luglio, Agosto, Ottobre, Novembre, Dicembre, Gennaio '09.

In questo report viene sintetizzata la fase di rilevazione relativa al mese di Novembre 2008.

L'indagine è stata effettuata con una metodologia di rilevazione basata su Telepanel.

Il campione utilizzato è quello delle 2.000 famiglie e di queste vengono intervistati tutti gli individui d'età uguale o superiore ai 18 anni (4.350 casi).

Il campione è stato stratificato per numero dei componenti il nucleo familiare, ampiezza del comune di residenza e 20 regioni geografiche italiane, ed è post-stratificato per sesso, età, livello di istruzione e condizione professionale.

Un'altra variabile di stratificazione è lo "strato per campionamento" che suddivide i centri abitati in due gruppi: "centri autorappresentativi" è costituito da tutti i capoluoghi di provincia/regione la cui popolazione è superiore a 300.000 abitanti (escluse Venezia e Cagliari), distribuiti sulle quattro aree Nielsen (Nord Ovest, Nord Est, Centro+Sardegna e Sud); "altri centri" è costituito da tutte le altre città.

L'universo rappresentato è quello dei 47.431.775 individui di almeno 18 anni, residenti in Italia. 5/47

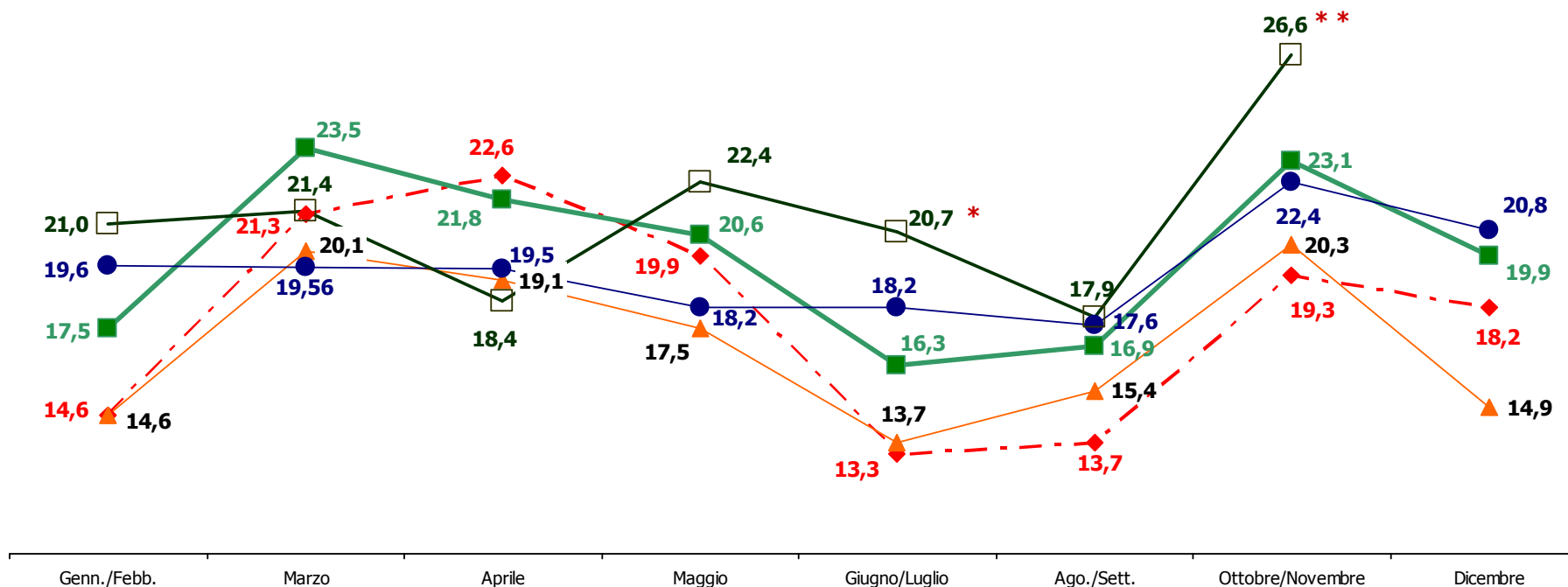
NOTA METODOLOGICA

I dati di spesa riportati sono stimati, cioè calcolati sul numero di acquirenti per la spesa media derivata dalla dichiarazione di coloro che ricordano l'ammontare della spesa effettuata (solitamente citata da circa il 90% degli acquirenti).

RISULTATI DELLA RICERCA

Base: Totale popolazione: 47.431.775

Acquirenti totali – (valori percentuali)



—◆— Acquirenti fiori e/o piante '04
 —▲— Acquirenti fiori e/o piante '05
 —■— Acquirenti fiori e/o piante '06
—●— Acquirenti fiori e/o piante '07
 —□— Acquirenti fiori e/o piante '08

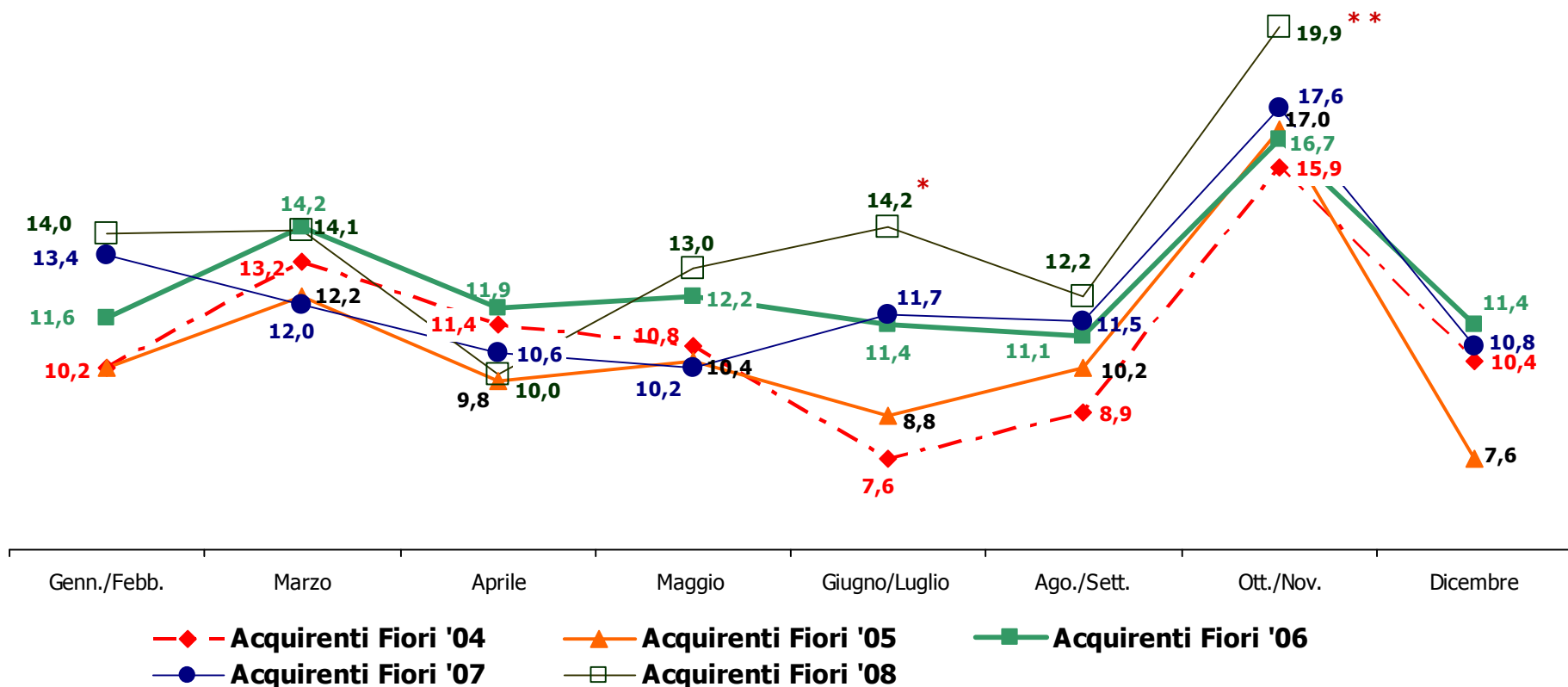
Nota: il totale popolazione 47.431.775 (individui di almeno 18 anni residenti in Italia) rappresenta il 100 su cui sono state calcolate le quote di penetrazione d'acquisto per Fiori e/o Piante

* Nota: il dato è riferito al campione comune di giugno-luglio 2008. Il dato relativo al solo mese di giugno 2008 è 14,6% e al solo mese di Luglio 2008 è 12,8%

**Nota: il dato è riferito al campione comune di Ottobre-novembre 2008. Il dato relativo al solo mese di ottobre 2008 è 21,7% e al solo mese di Novembre 2008 è 20,1%

Base: Totale popolazione: 47.431.775

Acquirenti Fiori – (valori percentuali)



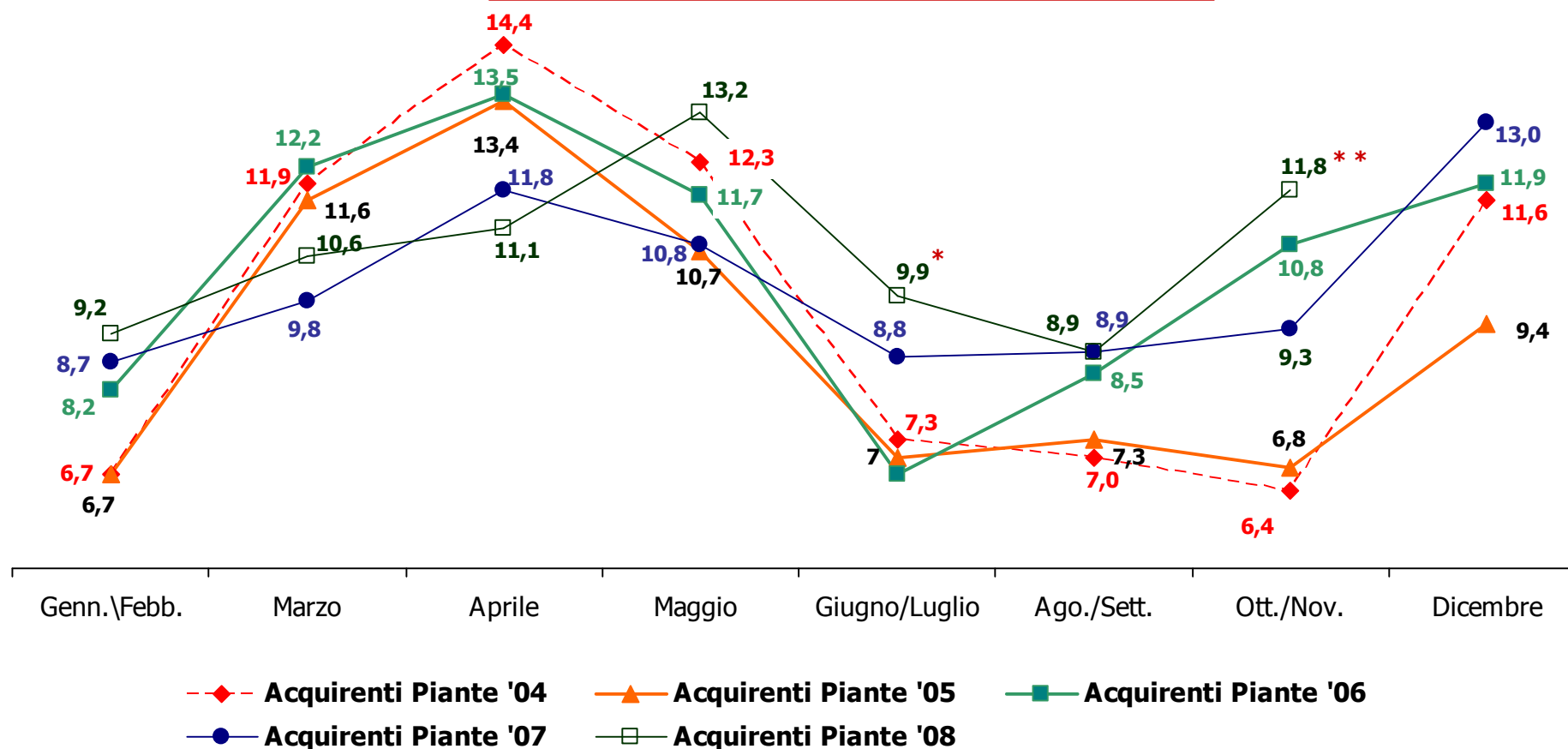
Nota: il totale popolazione 47.431.775 (individui di almeno 18 anni residenti in Italia) rappresenta il 100 su cui sono state calcolate le quote di penetrazione d'acquisto per Fiori

* Nota: il dato è riferito al campione comune di giugno-luglio 2008. Il dato relativo al solo mese di giugno 2008 è 9,6% e al solo mese di Luglio 2008 è 8,7%

**Nota: il dato è riferito al campione comune di Ottobre-novembre 2008. Il dato relativo al solo mese di ottobre 2008 è 15,0% e al solo mese di Novembre 2008 è 14,8%

Base: Totale popolazione: 47.431.775

Acquirenti Piante – (valori percentuali)



Nota: il totale popolazione 47.431.775 (individui di almeno 18 anni residenti in Italia) rappresenta il 100 su cui sono state calcolate le quote di penetrazione d'acquisto per Piante

* Nota: il dato è riferito al campione comune di giugno-luglio 2008. Il dato relativo al solo mese di giugno 2008 è 9,6% e al solo mese di Luglio 2008 è 8,7%

**Nota: il dato è riferito al campione comune di Ottobre-novembre 2008. Il dato relativo al solo mese di ottobre 2008 è 10,9% e al solo mese di Novembre 2008 è 8,3%

PENETRAZIONI D'ACQUISTO

Sovrapposizioni delle categorie di prodotto

Acquirenti delle categorie di prodotto

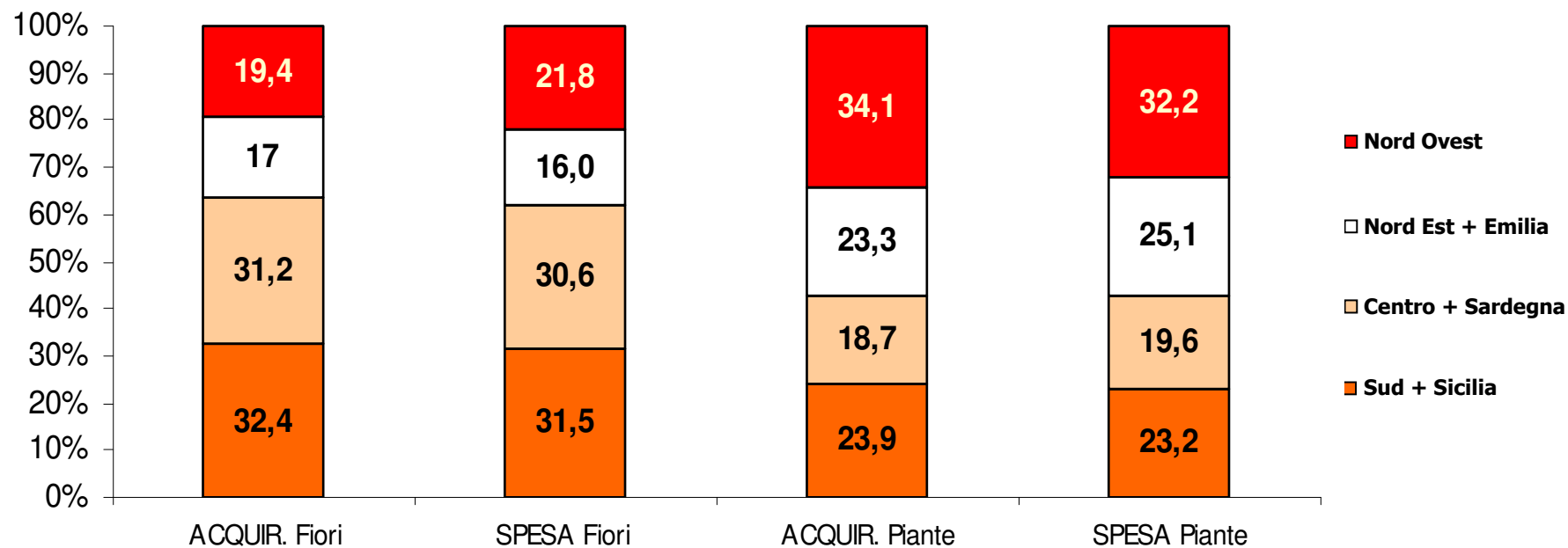
Base: Totale popolazione: 47.431.775

	Dicembre '07	Gennaio Febbraio '08	Marzo '08	Aprile '08	Maggio '08	Giugno '08	Luglio '08	Agosto/ Settembre '08	Ottobre 2008	Novembre '08
	%	%	%	%	%	%	%	%	%	%
Acquirenti solo fiori	7,8	11,8	10,8	7,3	9,2	7,9	7,6	9,0	10,8	11,8
Acquirenti solo piante	10,0	7,0	7,3	8,3	9,4	5,0	4,1	5,7	6,7	5,3
Acquirenti sia fiori sia piante	3,0	2,2	3,3	2,8	3,8	1,7	1,1	3,2	4,1	3,0

Nota: le quote di penetrazione d'acquisto per 'Solo Fiori', 'Solo Piante' e 'Sia Fiori Sia Piante' sono state calcolate prendendo come riferimento il 100 che rappresenta il totale popolazione pari a 47.431.775 (individui di almeno 18 anni residenti in Italia)

*** Nota: i dati non sono confrontabili con il bimestre Ottobre-Novembre '07 in quanto sono riferiti al solo mese di Ottobre 2008**

DISTRIBUZIONE DEGLI ACQUIRENTI PER AREA GEOGRAFICA NOVEMBRE '08



RISULTATI DELLA RICERCA

- Profilo degli acquirenti -

TOTALE Acquirenti fiori e piante

	Totale popolaz.	Novembre '08
Base:acquirenti fiori e piante	47.431.775 %	9.554.850 %
<u>SESSO</u>		
☛ Maschi	47,8	31,8
☛ Femmine	52,2	68,2
<u>ETA'</u>		
☛ 18-24 anni	9,9	1,7
☛ 25-34 anni	18,6	11,9
☛ 35-44 anni	18,4	15,9
☛ 45-54 anni	16,1	18,3
☛ 55 anni e oltre	37,0	52,2
<u>AREA GEOGRAFICA</u>		
☛ Nord Ovest	26,9	23,8
☛ Nord est + Emilia	19,1	18,7
☛ Centro + Sardegna	22,4	27,0
☛ Sud + Sicilia	31,6	30,5
<u>STRATO PER CAMPIONAMENTO</u>		
☛ Centri autorappresentativi	17,5	16,9
☛ Altri centri	82,5	83,1
<u>LIVELLO D'ISTRUZIONE</u>		
☛ No tit/Lic. Elem.	28,0	41,8
☛ Lic. Media inf.	36,3	32,1
☛ Dipl. media sup.	28,4	20,2
☛ Laurea	7,3	5,9

	Totale popolaz.	Novembre '08
Base:acquirenti fiori e piante	47.431.775 %	9.554.850 %
<u>CONDIZIONE PROFESSIONALE</u>		
☛ Lav. autonomo	12,6	11,3
☛ Lav. dipendente	18,2	15,7
☛ Operaio	15,6	9,8
☛ Casalinga	17,3	27,1
☛ Pensionato	21,4	30,5
☛ In cerca di occup	6,1	3,4
☛ Altro	8,8	2,2
<u>LIVELLO SOCIO-ECONOMICO</u>		
☛ Basso	29,3	25,5
☛ Medio basso	18,9	20,0
☛ Medio	19,9	18,9
☛ Medio alto	23,4	27,2
☛ Alto	8,5	8,4
<u>DISPONIBILITA' DI SPAZI PER FIORI E PIANTE</u>		
☛ Casette/fioriere su davanzali	17,6	20,1
☛ Balconi/terrazzi	57,2	63,0
☛ Ballatoio/pianerottolo/cortile	13,5	16,2
☛ Giardino	38,5	42,0
☛ Non ha a disposizione spazi esterni	12,9	8,0

Acquirenti FIORI

Base: acquirenti fiori e piante

SESSO

- ☛ Maschi
- ☛ Femmine

ETA'

- ☛ 18-24 anni
- ☛ 25-34 anni
- ☛ 35-44 anni
- ☛ 45-54 anni
- ☛ 55 anni e oltre

AREA GEOGRAFICA

- ☛ Nord Ovest
- ☛ Nord est + Emilia
- ☛ Centro + Sardegna
- ☛ Sud + Sicilia

STRATO PER CAMPIONAMENTO

- ☛ Centri autorappresentativi
- ☛ Altri centri

LIVELLO D'ISTRUZIONE

- ☛ No tit/Lic. Elem.
- ☛ Lic. Media inf.
- ☛ Dipl. media sup.
- ☛ Laurea

	Totale popolaz.	Novembre '08
	47.431.775	7.037.246
	%	%
SESSO		
☛ Maschi	47,8	31,4
☛ Femmine	52,2	68,6
ETA'		
☛ 18-24 anni	9,9	2,0
☛ 25-34 anni	18,6	12,4
☛ 35-44 anni	18,4	15,8
☛ 45-54 anni	16,1	19,5
☛ 55 anni e oltre	37,0	50,3
AREA GEOGRAFICA		
☛ Nord Ovest	26,9	19,4
☛ Nord est + Emilia	19,1	17,0
☛ Centro + Sardegna	22,4	31,2
☛ Sud + Sicilia	31,6	32,4
STRATO PER CAMPIONAMENTO		
☛ Centri autorappresentativi	17,5	19,3
☛ Altri centri	82,5	80,7
LIVELLO D'ISTRUZIONE		
☛ No tit/Lic. Elem.	28,0	40,9
☛ Lic. Media inf.	36,3	33,0
☛ Dipl. media sup.	28,4	20,5
☛ Laurea	7,3	5,7

Base: acquirenti fiori e piante

CONDIZIONE PROFESSIONALE

- ☛ Lav. autonomo
- ☛ Lav. dipendente
- ☛ Operaio
- ☛ Casalinga
- ☛ Pensionato
- ☛ In cerca di occup
- ☛ Altro

LIVELLO SOCIO-ECONOMICO

- ☛ Basso
- ☛ Medio basso
- ☛ Medio
- ☛ Medio alto
- ☛ Alto

DISPONIBILITA' DI SPAZI PER FIORI E PIANTE

- ☛ Casette/fioriere su davanzali
- ☛ Balconi/terrazzi
- ☛ Ballatoio/pianerottolo/cortile
- ☛ Giardino
- ☛ Non ha a disposizione spazi esterni

	Totale popolaz.	Novembre '08
	47.431.775	7.037.246
	%	%
CONDIZIONE PROFESSIONALE		
☛ Lav. autonomo	12,6	10,2
☛ Lav. dipendente	18,2	16,4
☛ Operaio	15,6	10,6
☛ Casalinga	17,3	26,4
☛ Pensionato	21,4	31,0
☛ In cerca di occup	6,1	3,3
☛ Altro	8,8	2,1
LIVELLO SOCIO-ECONOMICO		
☛ Basso	29,3	26,3
☛ Medio basso	18,9	22,8
☛ Medio	19,9	17,8
☛ Medio alto	23,4	24,6
☛ Alto	8,5	8,5
DISPONIBILITA' DI SPAZI PER FIORI E PIANTE		
☛ Casette/fioriere su davanzali	17,6	19,2
☛ Balconi/terrazzi	57,2	64,8
☛ Ballatoio/pianerottolo/cortile	13,5	17,1
☛ Giardino	38,5	39,9
☛ Non ha a disposizione spazi esterni	12,9	8,5

Acquirenti PIANTE

Base: acquirenti fiori e piante

SESSO

	% nella popolaz. italiana	Novembre '08
┌ Maschi	47,8	26,0
┌ Femmine	52,2	74,0

ETA'

	% nella popolaz. italiana	Novembre '08
┌ 18-24 anni	9,9	1,5
┌ 25-34 anni	18,6	12,2
┌ 35-44 anni	18,4	13,4
┌ 45-54 anni	16,1	20,2
┌ 55 anni e oltre	37,0	52,7

AREA GEOGRAFICA

	% nella popolaz. italiana	Novembre '08
┌ Nord Ovest	26,9	34,1
┌ Nord est + Emilia	19,1	23,3
┌ Centro + Sardegna	22,4	18,7
┌ Sud + Sicilia	31,6	23,9

STRATO PER CAMPIONAMENTO

	% nella popolaz. italiana	Novembre '08
┌ Centri autorappresentativi	17,5	11,8
┌ Altri centri	82,5	88,2

LIVELLO D'ISTRUZIONE

	% nella popolaz. italiana	Novembre '08
┌ No tit/Lic. Elem.	28,0	40,5
┌ Lic. Media inf.	36,3	33,3
┌ Dipl. media sup.	28,4	19,6
┌ Laurea	7,3	6,6

Base: acquirenti fiori e piante

CONDIZIONE PROFESSIONALE

	% nella popolaz. italiana	Novembre '08
┌ Lav. autonomo	12,6	11,8
┌ Lav. dipendente	18,2	13,4
┌ Operaio	15,6	10,1
┌ Casalinga	17,3	27,3
┌ Pensionato	21,4	30,6
┌ In cerca di occup	6,1	4,9
┌ Altro	8,8	1,9

LIVELLO SOCIO-ECONOMICO

	% nella popolaz. italiana	Novembre '08
┌ Basso	29,3	20,7
┌ Medio basso	18,9	15,9
┌ Medio	19,9	23,2
┌ Medio alto	23,4	30,4
┌ Alto	8,5	9,8

DISPONIBILITA' DI SPAZI PER FIORI E PIANTE

	% nella popolaz. italiana	Novembre '08
┌ Cassette/fioriere su davanzali	17,6	24,8
┌ Balconi/terrazzi	57,2	61,9
┌ Ballatoio/pianerottolo/cortile	13,5	18,8
┌ Giardino	38,5	50,9
┌ Non ha a disposizione spazi esterni	12,9	5,9

RISULTATI DELLA RICERCA

- Luoghi d'acquisto e spesa -

Gli acquisti di fiori, piante, alberi e arbusti nel mese di novembre 2008 sono stati pari a 215 milioni di euro contro i 265 del mese di ottobre. La numerosità e quindi l'indice di penetrazione si è collocato ad un livello leggermente più basso (20,1% contro 21,7%). La spesa realizzata in fiori e fronde recise è pari al 68% del totale per una gran parte destinata ai crisantemi in quanto il 54% di chi ha acquistato fiori aveva come scopo la commemorazione dei defunti.

La spesa media di circa 21 euro per i fiori recisi è risultata inferiore ai 24 euro di ottobre. A livello di area geografica è il nord ovest con 23 euro a svertare sui livelli delle altre tre aree mentre ad ottobre nord ovest, nord est e centro si erano allineati più o meno sul medesimo importo di 25 euro.

L'indice di penetrazione dei due singoli segmenti, fiori e piante, è stato del 15% e 8% contro 15% e 11% del mese di ottobre ed è in linea con quanto riscontrato presso il panel delle aziende florovivaistiche e il panel dei garden center che dichiarano a novembre un netto calo delle vendite per piante, alberi e arbusti.

La spesa media per il secondo segmento è stata di 17,50 euro contro i circa 18 euro di ottobre, è il nord est contrariamente a quanto si è verificato ad ottobre ad avere il livello medio più elevato pari a circa 19 euro mentre ad ottobre era stato il nord ovest con circa 20 euro a rappresentare l'area meno vocata al risparmio.

Per quanto riguarda sia fiori recisi sia le piante, alberi e arbusti, il canale di vendita la cui quota per numerosità degli acquirenti e quota di fatturato, è significativa rispetto ad altri periodi dell'anno, è quello della grande distribuzione organizzata (iper e super).



All'aumentare di questo punto vendita diminuisce la vendita presso il mercato rionale, quella alternativa tramite internet o per catalogo postale e nel solo mese di novembre anche il negozio tradizionale e il garden center.

Per quanto riguarda il comportamento dei consumatori con riferimento alla motivazione della commemorazione dei defunti (1° novembre), emerge una forte spinta all'acquisto soprattutto a novembre sia di fiori pari al 65% degli intervistati contro il 44% di ottobre, sia di piante pari al 54% contro il 42%.

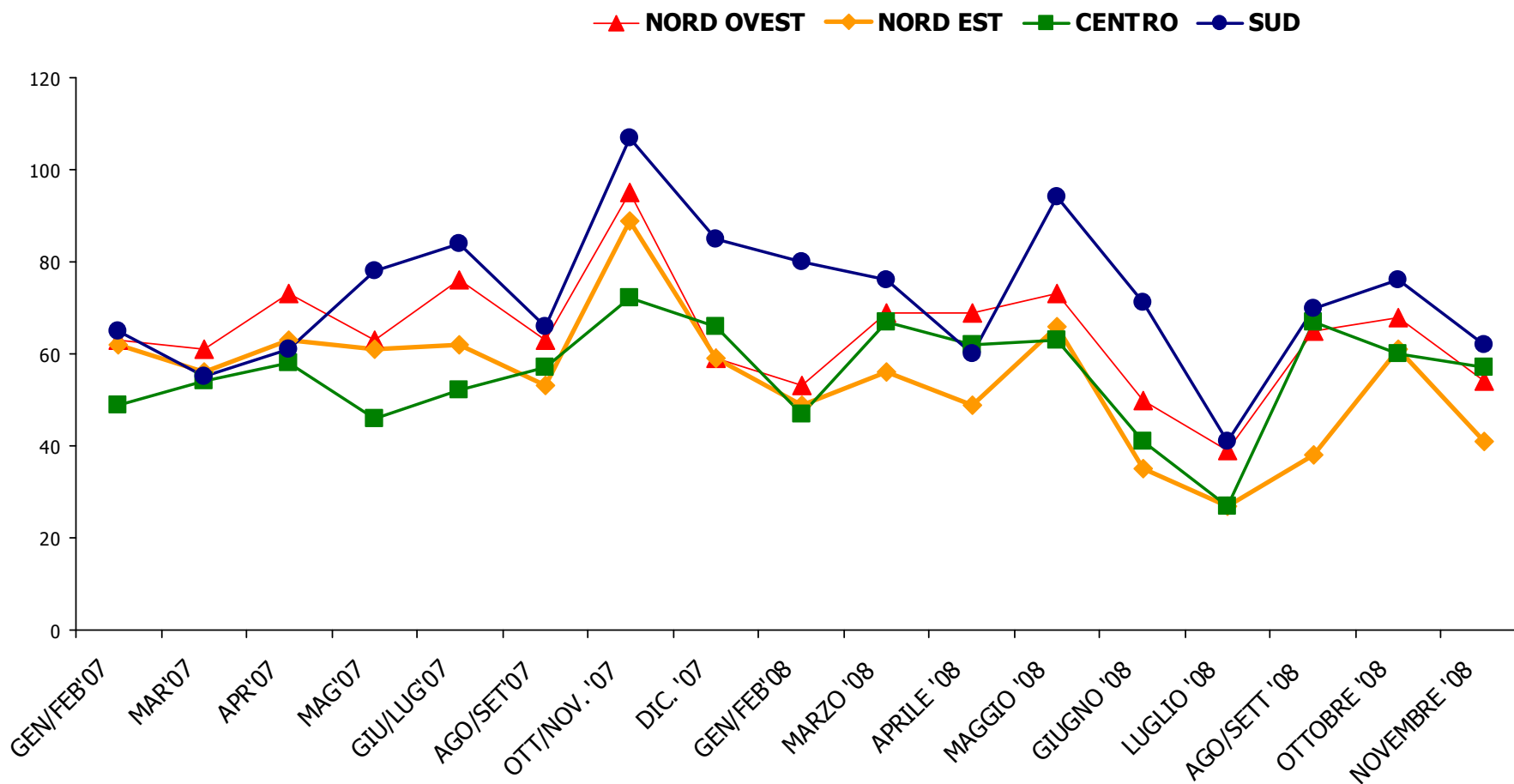
La ripartizione della spesa dei fiori recisi tra i due mesi non è facilmente riconoscibile nelle quote emerse dall'indagine: infatti coloro il cui acquisto è pari al 56% della spesa complessiva del bimestre ottobre-novembre 2008, in un'annata media dovrebbe essere circa il 70% (le vendite realizzate nella fase della produzione fino al dettaglio realizzano il 70% del fatturato e fino a punte del 90% a ridosso della ricorrenza). In effetti la cadenza delle interviste alla fine del mese di ottobre e la destinazione d'uso ai primi di novembre, proietta la spesa realizzata entro il mese a dichiararla erroneamente di competenza al mese successivo, inoltre quest'anno il 1°, è avvenuto di sabato e quindi una buona quota di persone rispetto ad un anno con la ricorrenza infrasettimanale, non ha anticipato la visita ai propri cari all'ultimo week end di ottobre.

Inoltre il fatturato generato da questa ricorrenza, nei singoli mesi è pari al 58% del valore sia di ottobre sia di novembre per il segmento del reciso mentre è pari rispettivamente al 41% e 53% nel caso di piante, alberi e arbusti.



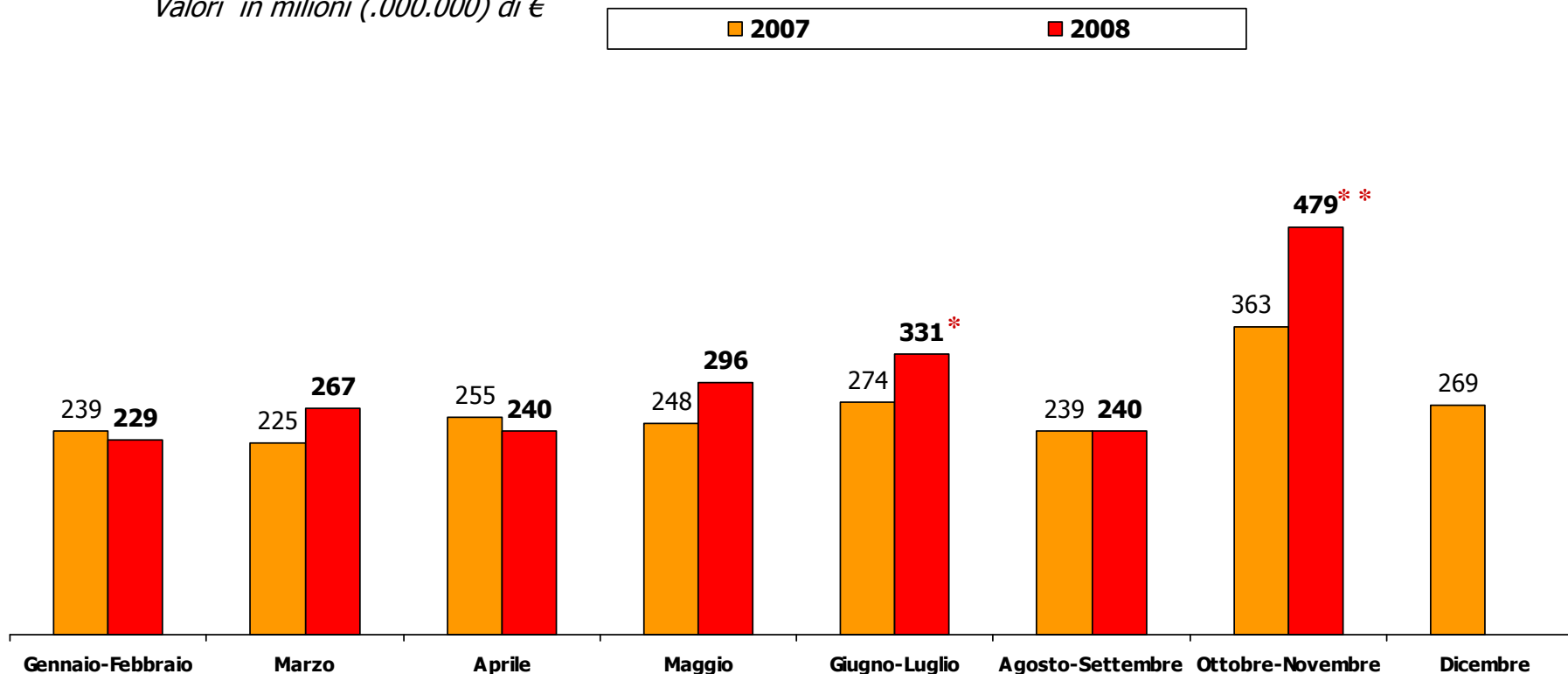
In conclusione i dati emersi nei mesi di ottobre e novembre 2008 circa la spesa in fiori, alberi e arbusti e la numerosità degli acquirenti evidenziano rispetto al precedente anno un probabile abbassamento della spesa media (ciò emerge anche dall'analisi dei panel alla produzione e dei garden center Ismea) dei singoli mesi rispetto al bimestre del 2007 (il confronto è solo parzialmente possibile), una tenuta della penetrazione d'acquisto per il segmento del reciso e una diminuzione invece, della penetrazione a novembre rispetto ad ottobre, degli acquirenti di piante, alberi e arbusti. Alla luce anche dell'evoluzione delle quotazioni di fiori e fronde recise si può affermare dato l'aumento tendenziale a carico di particolari specie floricole, minori volumi in termini di steli acquistati sia ad ottobre sia a novembre. Anche le vendite di piante, alberi e arbusti, nel mese di novembre si stimano in riduzione di alcuni punti percentuali.

ITALIA: EVOLUZIONE DELLA SPESA STIMATA TOTALE FIORI E PIANTE PER AREA GEOGRAFICA (milioni di euro)



SPESA TOTALE FIORI E PIANTE – Confronto con stessi periodi anno precedente

Base: Acquirenti fiori e piante
Valori in milioni (.000.000) di €



Nota: nel grafico sono riportati i dati a partire da Gennaio-Febbraio 07

NOTA: Il confronto con i bimestri giugno-luglio e ottobre-novembre 2007 non è realizzabile in quanto nel 2008 la rilevazione è stata effettuata mensilmente

*** Nota: spesa a campione comune Giugno-Luglio 2008 (la spesa complessiva fiori e piante per il mese di giugno 2008 è di 197mio e per il mese di luglio 2008 è di 134mio.**

**** Nota: spesa a campione comune Ottobre-Novembre 2008 (la spesa complessiva fiori e piante per il mese di ottobre 2008 è di 265mio e per il mese di novembre 2008 è di 214mio.**

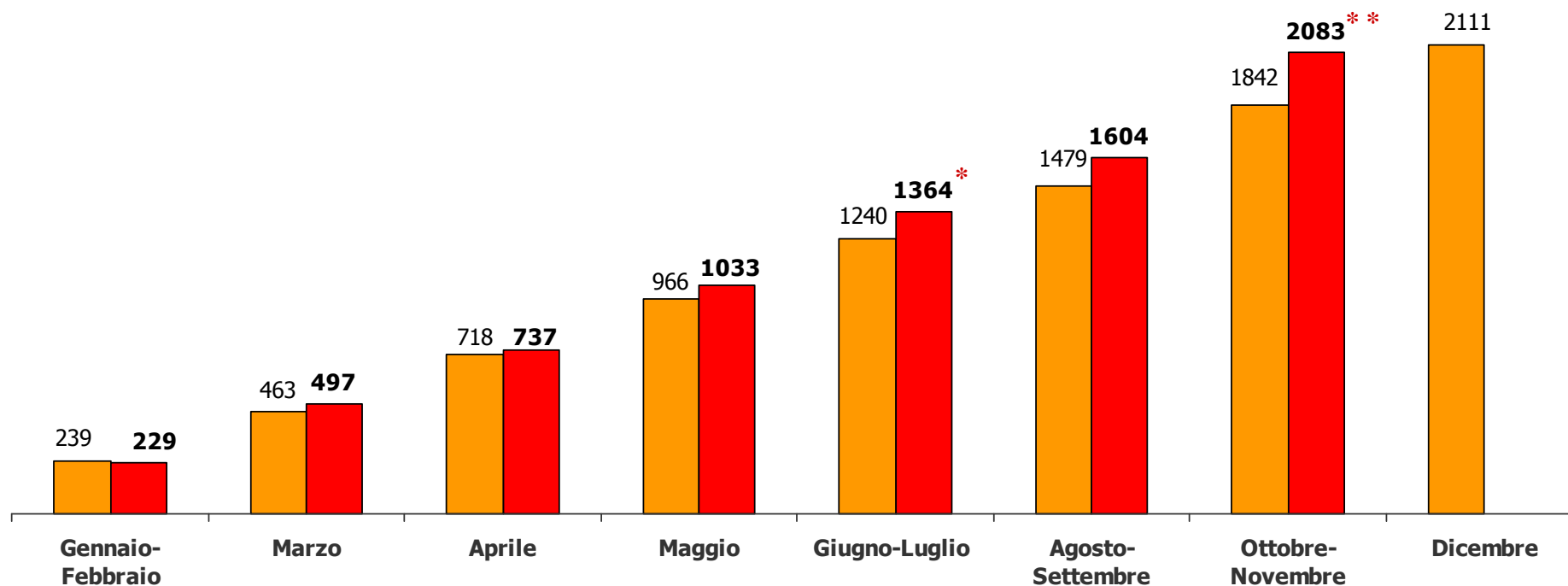
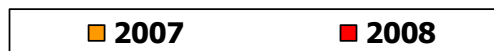
SPESA TOTALE E CUMULATA DI FIORI E PIANTE

Ammontare della spesa totale per gli acquisti di fiori e piante

	SPESA TOTALE	SPESA CUMULATA
• Gennaio-Febbraio '08	229.352.463	229.352.463
• Marzo '08	267.477.708	496.830.170
• Aprile '08	240.108.056	736.938.229
• Maggio '08	296.043.733	1.032.981.961
• Giugno '08	197.172.752	1.230.154.443
• Luglio '08	133.921.705	1.364.076.148
• Agosto-Settembre '08	239.686.088	1.603.762.236
• Ottobre '08	264.824.491	1.868.586.727
• Novembre '08	214.644.765	2.083.231.492
• Dicembre '08		

SPESA CUMULATA FIORI E PIANTE – Confronto con stessi periodi anno precedente

Base: Acquirenti fiori e piante
Valori in milioni (.000.000) di €



Nota: nel grafico sono riportati i dati a partire dal mese di Gennaio Febbraio 07

NOTA: Il confronto con i bimestri giugno-luglio e ottobre-novembre 2007 non è realizzabile in quanto nel 2008 la rilevazione è stata effettuata mensilmente

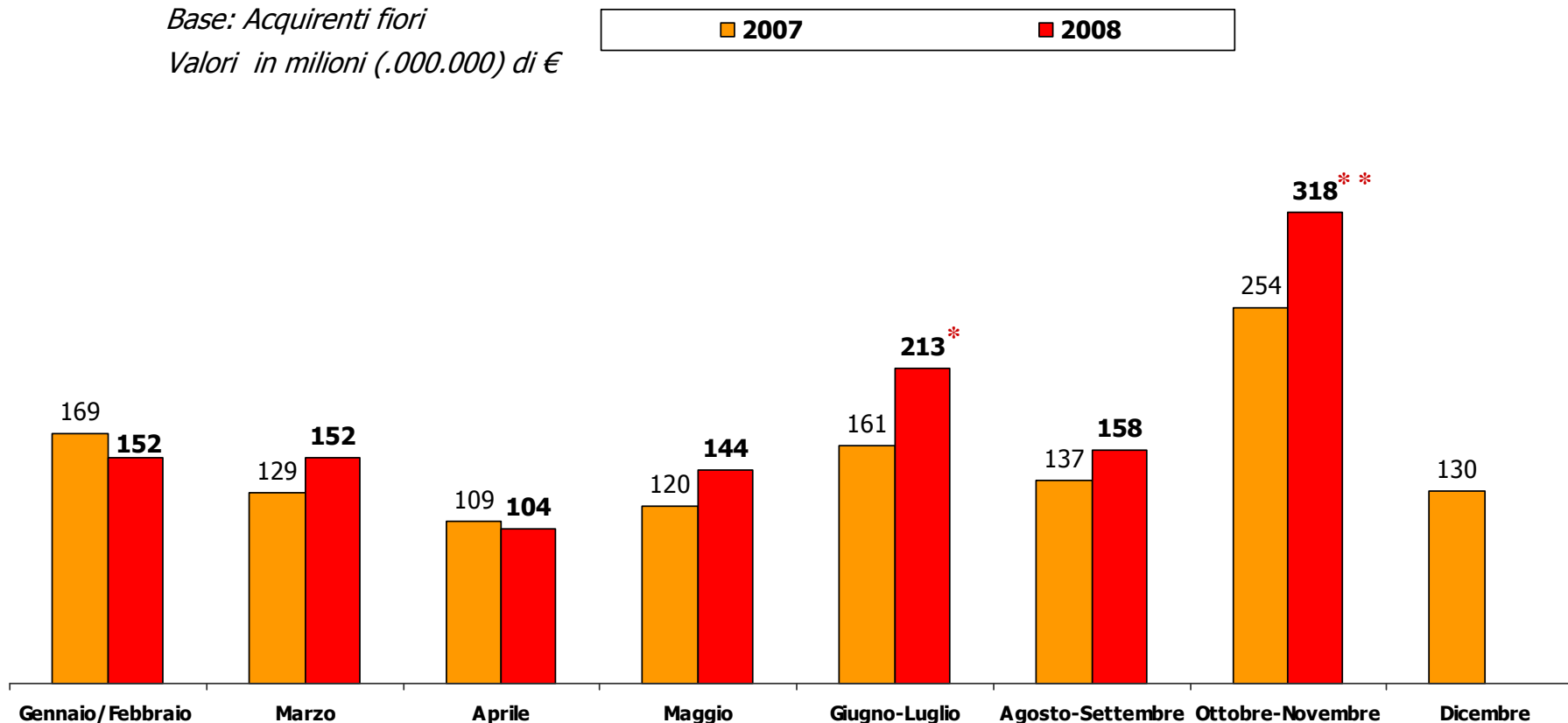
*** Nota: spesa a campione comune Giugno-Luglio 2008 (la spesa cumulata fiori e piante per il mese di giugno 2008 è di 1.230mio e per il mese di luglio 2008 è di 1.364mio.)**

**** Nota:spesa a campione comune Ottobre-Novembre 2008 (la spesa cumulata fiori e piante per il mese di ottobre 2008 è di 1.869mio e per il mese di novembre 2008 è di 2083mio.)**

FIORI - SPESA TOTALE – Confronto con stessi periodi anno precedente

Base: Acquirenti fiori

Valori in milioni (.000.000) di €



Nota: nel grafico sono riportati i dati a partire da Gennaio-Febraio 07

NOTA: Il confronto con i bimestri giugno-luglio e ottobre-novembre 2007 non è realizzabile in quanto nel 2008 la rilevazione è stata effettuata mensilmente

*** Nota: spesa fiori a campione comune Giugno-Luglio 2008 (la spesa complessiva fiori per il mese di giugno 2008 è di 123mio e per il mese di luglio 2008 è di 90mio).**

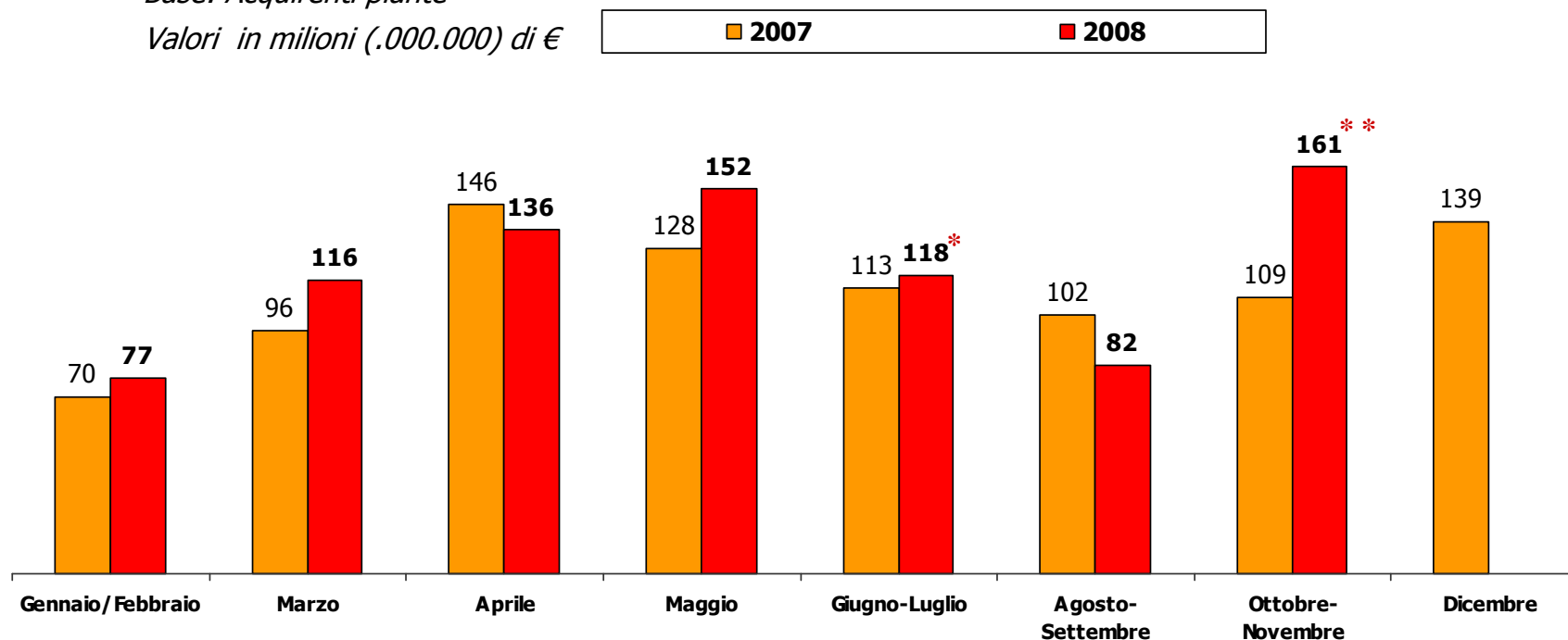
**** Nota: spesa fiori a campione comune Ottobre-Novembre 2008 (la spesa complessiva fiori per il mese di ottobre 2008 è di 173mio e per il mese di novembre 2008 è di 145mio).**

PIANTE - SPESA TOTALE

Confronto con stessi periodi anno precedente

Base: Acquirenti piante

Valori in milioni (.000.000) di €



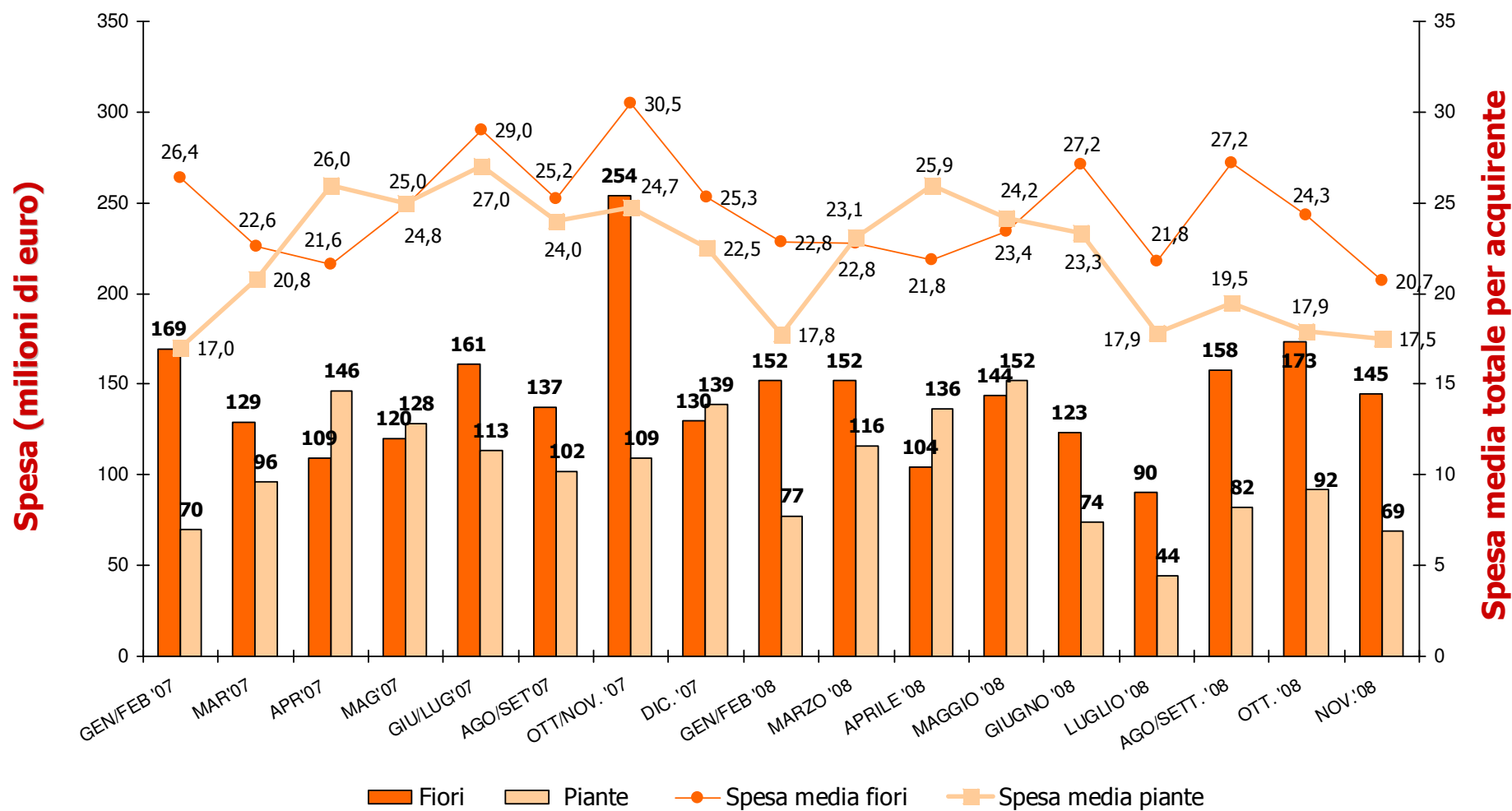
Nota: nel grafico sono riportati i dati a partire da Gennaio-Febbraio 07

NOTA: Il confronto con i bimestri giugno-luglio e ottobre-novembre 2007 non è realizzabile in quanto nel 2008 la rilevazione è stata effettuata mensilmente

*** Nota: spesa piante a campione comune Giugno-Luglio 2008 (la spesa complessiva piante per il mese di giugno 2008 è di 74mio e per il mese di luglio 2008 è di 44mio).**

**** Nota: spesa piante a campione comune Ottobre-novembre 2008 (la spesa complessiva piante per il mese di ottobre 2008 è di 92mio e per il mese di novembre 2008 è di 69mio).**

ITALIA: EVOLUZIONE DELLA SPESA FIORI E PIANTE (milioni di euro)



FIORI E PIANTE - % DI SPESA PER CANALE Confronto con i periodi precedenti

	Dicembre '07	Gennaio/ Febbraio '08	Marzo '08	Aprile '08	Maggio '08	Giugno '08	Luglio '08	Agosto/ Settembre '08	Ottobre '08 (*)	Novembre '08 (*)
	%	%	%	%	%	%	%	%	%	%
• Negozio di fiori	53,2	56,1	46,2	42,0	48,9	51,2	50,8	55,8	48,3	46,7
• Chiosco attrezzato in strada	13,8	15,8	17,0	14,0	11,6	15,3	20,4	15,5	17,3	22,3
• Garden center/Vivaio	15,4	10,4	16,1	24,2	23,2	17,4	14,0	13,6	18,1	15,2
• Mercato rionale/ periodico	6,3	7,9	7,9	9,3	9,1	6,6	7,2	7,6	5,8	6,1
• Super/Iper	8,1	5,8	8,5	7,3	5,0	5,2	6,3	6,2	8,6	7,9
• Altro (catalogo, internet, brico/ fai da te, altro)	3,1	4,0	4,3	3,2	2,2	4,3	1,3	1,3	1,9	1,8

*** Nota: i dati non sono confrontabili con il bimestre Ottobre-Novembre '07 in quanto sono riferiti ai singoli mesi di Ottobre e Novembre 2008**

FIORI - % DI SPESA PER CANALE **Confronto con i periodi precedenti**

	Dicembre '07	Gennaio/ Febbraio '08	Marzo '08	Aprile '08	Maggio '08	Giugno '08	Luglio '08	Agosto/ Settembre '08	Ottobre '08 (*)	Novembre '08 (*)
	%	%	%	%	%	%	%	%	%	%
• Negozio di fiori	60,2	65,1	54,6	51,8	63,5	59,5	57,6	62,4	51,5	48,1
• Chiosco attrezzato in strada	21,8	19,6	24,3	25,5	17,3	19,4	27,2	20,3	23,6	28,2
• Garden center/Vivaio	8,9	4,4	6,0	6,9	6,0	9,1	4,8	6,1	11,8	10,6
• Mercato rionale/periodico	4,4	6,2	6,7	11,6	8,5	4,7	4,3	7,2	5,0	5,9
• Super/Iper	3,1	2,2	5,0	3,2	3,3	3,5	4,6	3,5	6,7	5,9
• Altro (catalogo, internet, brico/fai da te, altro) *	1,6	2,5	3,4	1,0	1,4	3,8	1,5	0,5	1,4	1,3

(*) Nota: valori suscettibili di variazioni a causa della esigua numerosità dei casi sulla base dei quali vengono fatte le stime

*** Nota: i dati non sono confrontabili con il bimestre Ottobre-Novembre '07 in quanto sono riferiti ai singoli mesi di Ottobre e Novembre 2008**

PIANTE - % DI SPESA PER CANALE **Confronto con i periodi precedenti**

	Dicembre '07	Gennaio/ Febbraio '08	Marzo '08	Aprile '08	Maggio '08	Giugno '08	Luglio '08	Agosto/ Settembre '08	Ottobre '08 (*)	Novembre '08 (*)
	%	%	%	%	%	%	%	%	%	%
• Negozio di fiori	46,5	38,6	35,0	34,4	34,9	37,0	36,9	43,2	42,3	43,7
• Chiosco attrezzato in strada	6,4	8,3	7,3	5,3	6,1	8,3	6,6	6,5	5,7	10,0
• Garden center/Vivaio	21,6	22,1	29,3	37,4	39,6	31,5	32,6	27,9	29,8	24,6
• Mercato rionale/ periodico	8,1	11,2	9,6	7,5	9,6	10,0	13,1	8,4	7,4	6,4
• Super/Iper	12,8	12,8	13,2	10,5	6,6	8,0	9,8	11,3	12,1	12,3
• Altro (catalogo, internet, brico/ fai da te, altro) *	4,6	7,0	5,6	4,9	3,2	5,2	1,0	2,7	2,7	3,0

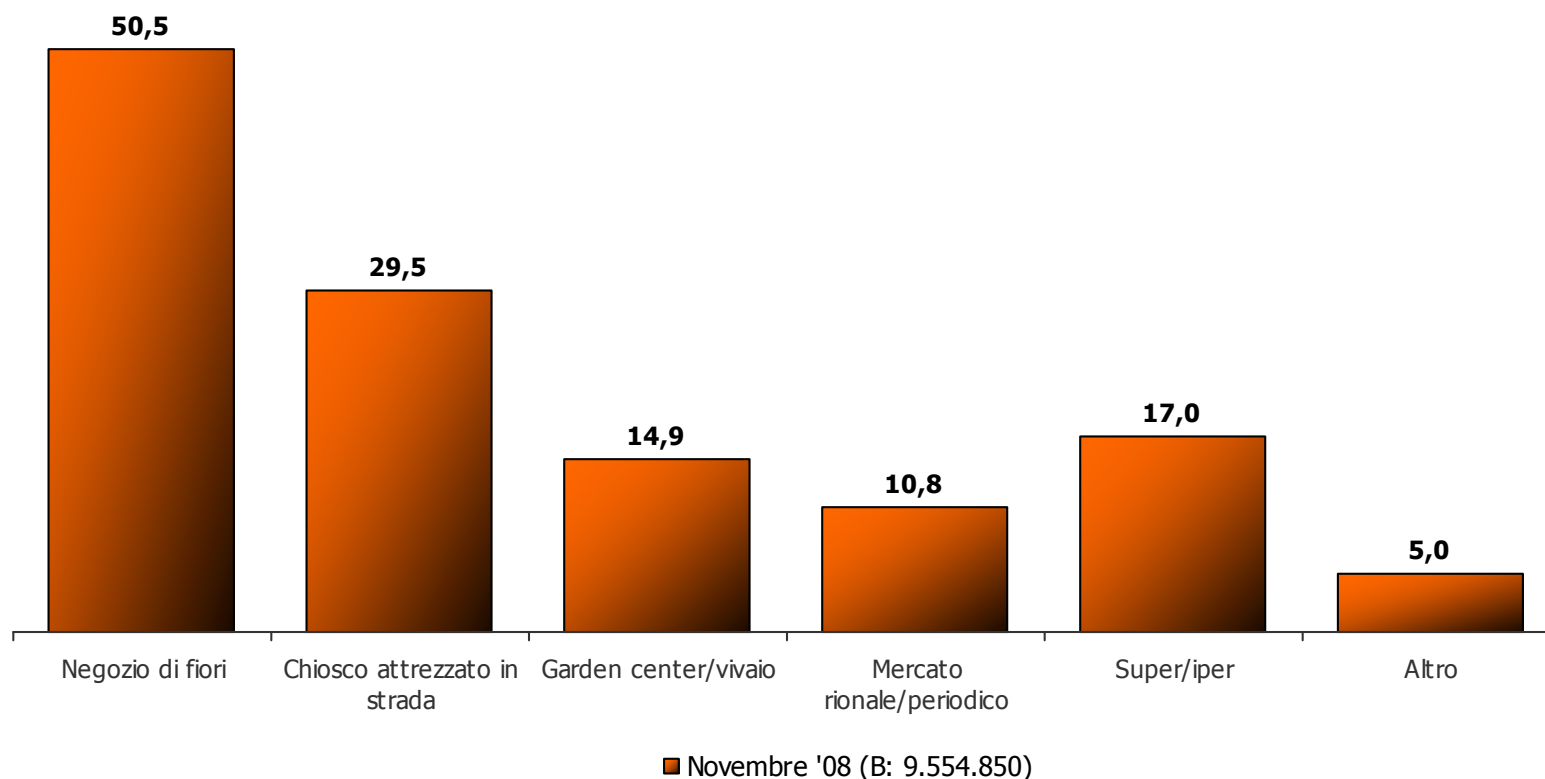
(*) Nota: valori suscettibili di variazioni a causa della esigua numerosità dei casi sulla base dei quali vengono fatte le stime

*** Nota: i dati non sono confrontabili con il bimestre Ottobre-Novembre '07 in quanto sono riferiti ai singoli mesi di Ottobre e Novembre 2008**

FIORI E PIANTE - % DI ACQUIRENTI * PER CANALE **- Novembre '08**

% di penetrazione presso i canali calcolata sugli acquirenti

Base: Acquirenti fiori e piante



* La somma delle percentuali di acquirenti può essere superiore a 100% a causa del fenomeno di sovrapposizione. Tale è l'uso di più tipologie di canali d'acquisto da parte dello stesso acquirente da cui deriva l'indice di sovrapposizione o indice di utilizzo dei canali.

Nota: non è possibile confrontare il dato con lo stesso periodo dell'anno precedente (Ottobre/novembre'07) in quanto la rilevazione è stata effettuata solo per il mese di Novembre '08.

FIORI E PIANTE - % DI ACQUIRENTI * PER CANALE Confronto con i periodi precedenti

% di penetrazione presso i canali calcolata sugli acquirenti

Base: Acquirenti netti fiori e piante

	Dicembre '07	Gennaio/ Febbraio '07	Marzo '08	Aprile '08	Maggio '08	Giugno '08	Luglio '08	Agosto/ Settembre '08	Ottobre '08 (*)	Novembre '08 (*)
Base:	9.875.610	9.946.364	10.150.339	8.710.115	10.626.439	6.911.941	6.063.596	8.493.936	10.289.413	9.554.850
	%	%	%	%	%	%	%	%	%	%
• Negozio di fiori	50,3	52,3	48,6	41,8	51,6	52,0	51,5	57,2	50,9	50,5
• Chiosco attrezzato in strada	22,9	22,7	25,8	22,7	19,4	24,0	26,7	24,4	26,2	29,5
• Garden center/Vivaio	16,6	12,6	20,0	24,1	26,1	18,7	12,4	19,2	19,5	14,9
• Mercato rionale/periodico	10,8	13,6	14,5	17,5	16,2	15,9	13,0	13,7	12,2	10,8
• Super/Iper	21,3	16,2	19,8	18,9	13,2	12,8	13,4	17,0	17,7	17,0
• Altro (catalogo, internet, brico/fai da te/ altro)	6,0	6,2	6,2	5,6	4,6	6,3	3,9	4,8	4,1	5,0

INDICE DI UTILIZZO DEI CANALI	1,28	1,24	1,39	1,32	1,31	1,32	1,23	1,36	1,31	1,28

* La somma delle percentuali di acquirenti può essere superiore a 100% a causa del fenomeno di sovrapposizione. Tale è l'uso di più tipologie di canali d'acquisto da parte dello stesso acquirente da cui deriva l'indice di sovrapposizione o indice di utilizzo dei canali.

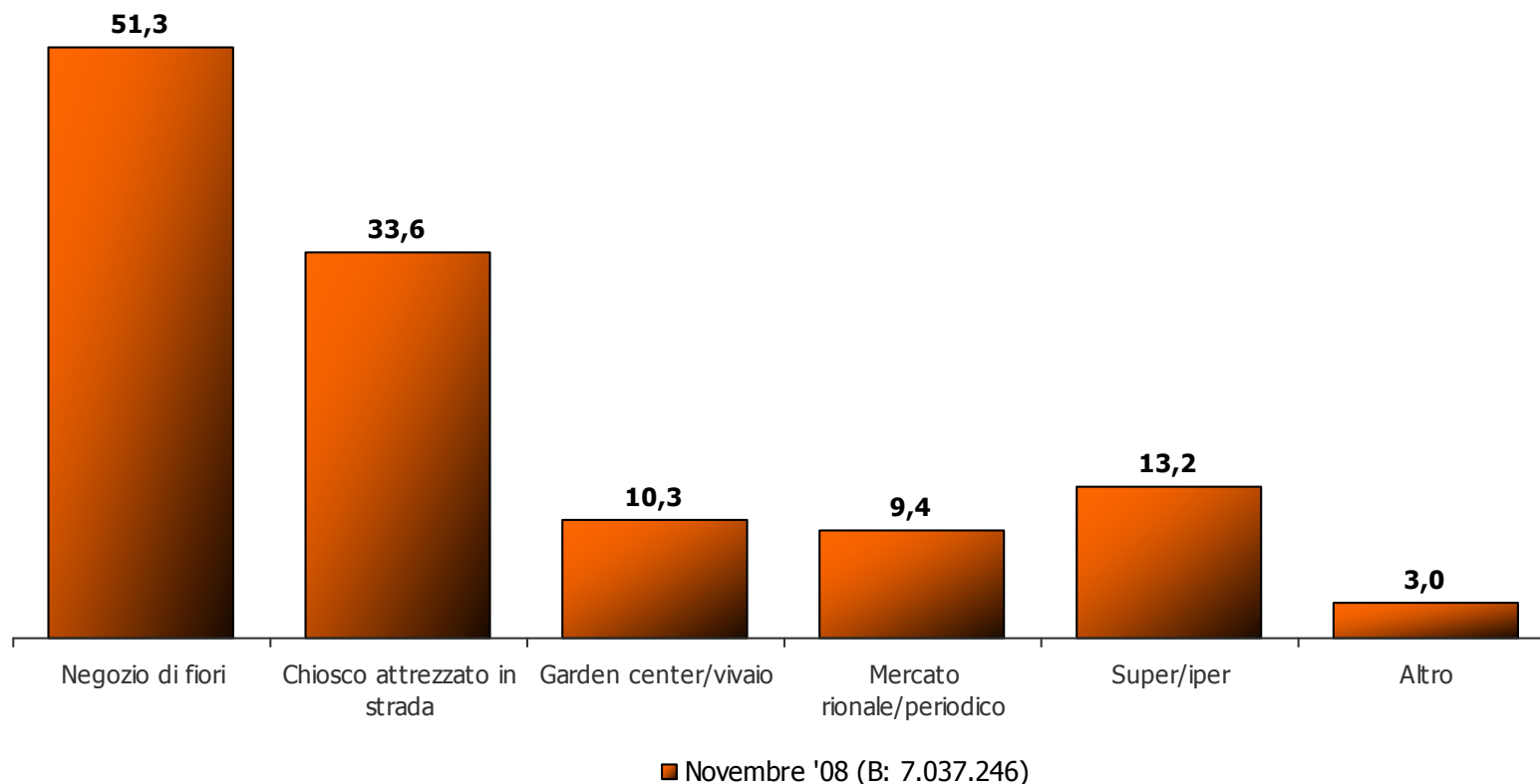
** L' incremento significativo dei valori dovuto soprattutto al canale 'Catalogo, Internet..', è soggetto a sensibili variazioni a causa della esigua numerosità campionaria.

*** Nota: i dati non sono confrontabili con il bimestre Ottobre-Novembre '07 in quanto sono riferiti ai singoli mesi di Ottobre e Novembre 2008**

FIORI - % DI ACQUIRENTI * PER CANALE Novembre '08

% di penetrazione presso i canali calcolata sugli acquirenti

Base: Acquirenti fiori



* La somma delle percentuali di acquirenti può essere superiore a 100% a causa del fenomeno di sovrapposizione. Tale è l'uso di più tipologie di canali d'acquisto da parte dello stesso acquirente da cui deriva l'indice di sovrapposizione o indice di utilizzo dei canali.

Nota: non è possibile confrontare il dato con lo stesso periodo dell'anno precedente (Ottobre/novembre'07) in quanto la rilevazione è stata effettuata solo per il mese di Novembre '08.

FIORI - % DI ACQUIRENTI * PER CANALE **Confronto con i periodi precedenti**

% di penetrazione presso i canali calcolata sugli acquirenti

Base: Acquirenti fiori

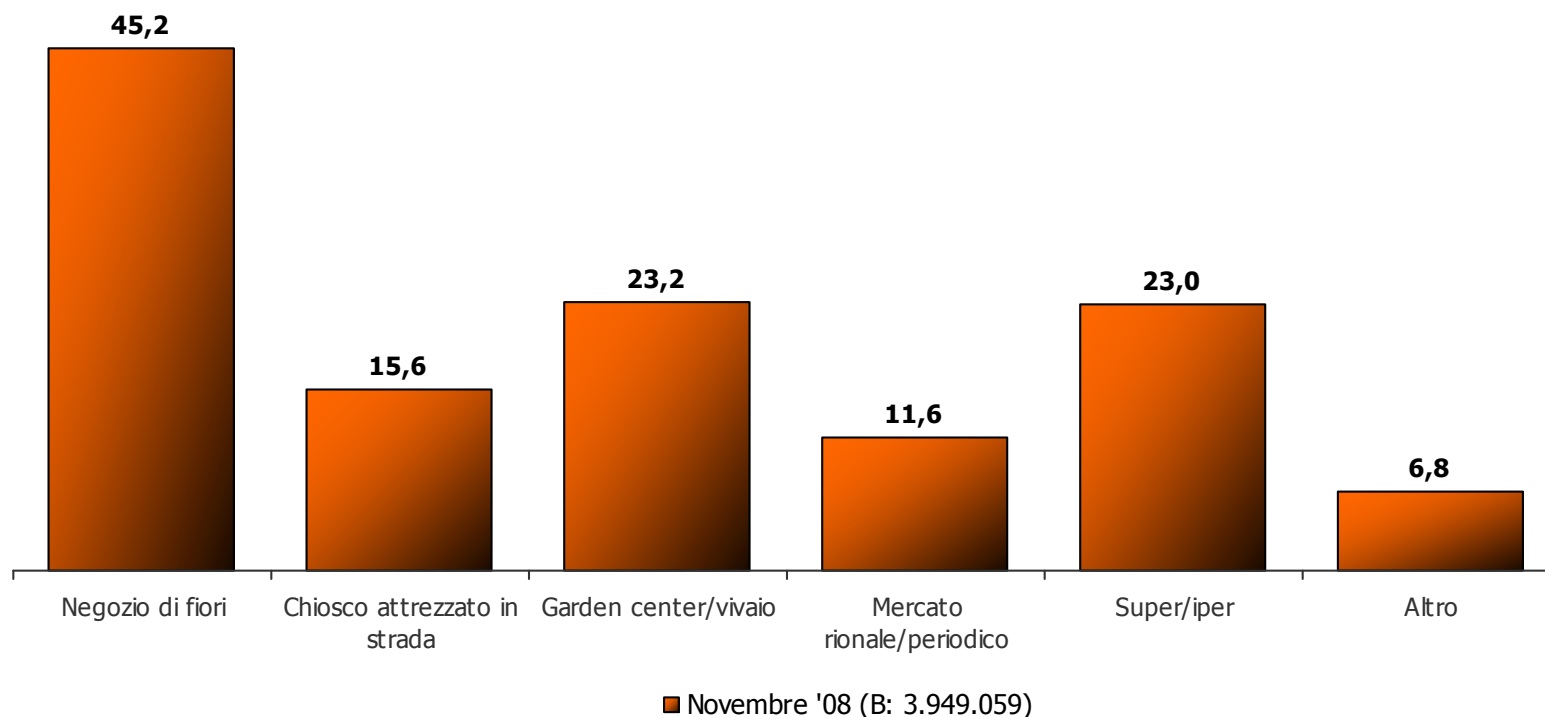
	Dicembre '07	Gennaio/ Febbraio '08	Marzo '08	Aprile '08	Maggio '08	Giugno '08	Luglio '08	Agosto/ Settembre '08	Ottobre '08 (*)	Novembre '08 (*)
Base totale	5.141.493	6.644.230	6.668.284	4.754.495	6.162.477	4.548.854	4.127.016	5.801.267	7.098.656	7.037.246
	%	%	%	%	%	%	%	%	%	%
• Negozio di fiori	57,8	63,1	56,5	50,4	64,0	62,1	58,9	65,7	53,6	51,3
• Chiosco attrezzato in strada	33,6	28,2	33,1	34,1	25,3	31,0	34,2	31,2	33,5	33,6
• Garden center/Vivaio	8,0	4,7	7,6	8,5	9,2	9,2	4,4	9,4	14,1	10,3
• Mercato rionale/ periodico	7,8	10,2	11,7	17,0	13,4	11,2	8,0	12,3	9,4	9,4
• Super/Iper	6,8	5,7	11,2	8,7	7,8	7,7	10,1	8,3	14,6	13,2
• Altro (catalogo, internet, brico/fai da te/ altro)	2,4	2,4	3,9	2,0	2,9	5,1	4,3	2,1	2,9	3,0
INDICE DI UTILIZZO DEI CANALI	1,16	1,14	1,28	1,22	1,23	1,26	1,22	1,29	1,28	1,21

* La somma delle percentuali di acquirenti può essere superiore a 100% a causa del fenomeno di sovrapposizione. Tale è l'uso di più tipologie di canali d'acquisto da parte dello stesso acquirente da cui deriva l'indice di sovrapposizione o indice di utilizzo dei canali.

*** Nota: i dati non sono confrontabili con il bimestre Ottobre-Novembre '07 in quanto sono riferiti ai singoli mesi di Ottobre e Novembre 2008**

% di penetrazione presso i canali calcolata sugli acquirenti

Base: Acquirenti piante



* La somma delle percentuali di acquirenti può essere superiore a 100% a causa del fenomeno di sovrapposizione. Tale è l'uso di più tipologie di canali d'acquisto da parte dello stesso acquirente da cui deriva l'indice di sovrapposizione o indice di utilizzo dei canali.

Nota: non è possibile confrontare il dato con lo stesso periodo dell'anno precedente (Ottobre/novembre'07) in quanto la rilevazione è stata effettuata solo per il mese di Novembre '08.

PIANTE- % DI ACQUIRENTI * PER CANALE Confronto con i periodi precedenti

% di penetrazione presso i canali calcolata sugli acquirenti

Base: Acquirenti piante

	Dicembre '07	Gennaio/ Febbraio '08	Marzo '08	Aprile '08	Maggio '08	Giugno '08	Luglio '08	Agosto / Settembre '08	Ottobre '08 (*)	Novembre '08 (*)
Base totale	6.160.445	4.367.414	5.016.890	5.257.458	6.274.966	3.156.639	2.470.714	4.211.935	5.151.139	3.949.059
	%	%	%	%	%	%	%	%	%	%
• Negozio di fiori	45,6	34,8	34,5	33,3	34,0	36,8	38,4	42,0	42,1	45,2
• Chiosco attrezzato in strada	10,6	9,9	11,0	8,5	10,7	10,5	10,2	9,5	8,4	15,6
• Garden center/Vivaio	20,3	22,9	33,3	35,3	38,7	32,0	24,0	29,1	26,3	23,2
• Mercato rionale/ periodico	12,0	18,4	17,3	15,7	17,5	19,6	20,9	15,0	12,2	11,6
• Super/Iper	29,3	29,4	28,3	26,1	15,4	19,1	18,2	25,8	24,7	23,0
• Altro (catalogo, internet, brico/fai da te/ altro)	8,0	10,9**	7,7	7,7	5,1	8,4	2,8	7,5	4,7	6,8

INDICE DI UTILIZZO DEI CANALI	1,26	1,26	1,35	1,28	1,21	1,26	1,15	1,29	1,18	1,25

* La somma delle percentuali di acquirenti può essere superiore a 100% a causa del fenomeno di sovrapposizione. Tale è l'uso di più tipologie di canali d'acquisto da parte dello stesso acquirente da cui deriva l'indice di sovrapposizione o indice di utilizzo dei canali.

** L'incremento significativo dei valori dovuto soprattutto al canale 'Catalogo, Internet..', è soggetto a sensibili variazioni a causa della esigua numerosità campionaria.

*** Nota: i dati non sono confrontabili con il bimestre Ottobre-Novembre '07 in quanto sono riferiti ai singoli mesi di Ottobre e Novembre 2008**

FIORI - MEDIA DELLA SPESA PER CANALE **Confronto con i periodi precedenti**

*Base: hanno effettuato acquisti nel periodo nel canale....
Valori in Euro*

	Dicembre '07	Gennaio/ Febbraio '08	Marzo '08	Aprile '08	Maggio '08	Giugno '08	Luglio '08	Agosto/ Settembre '08	Ottobre '08 (*)	Novembre '08 (*)
	€	€	€	€	€	€	€	€	€	€
• Negozio di fiori	26,35	23,58	22,02	22,44	23,26	26,82	21,52	26,10	23,50	19,62
• Chiosco attrezzato in strada	16,41	15,85	16,73	16,28	16,00	17,56	17,49	17,87	17,20	17,54
• Garden center/Vivaio	27,88	21,43	17,90	17,46	15,46	27,51	23,83	18,02	20,58	21,74
• Mercato rionale/ periodico	14,33	13,93	12,99	14,95	14,90	11,70	11,88	16,09	12,92	13,15
• Super/Iper	11,63	8,77	10,11	8,09	9,94	12,71	9,94	11,67	11,25	9,29
• Altro (catalogo, internet, brico/fai da te, altro) *	16,81	23,73	19,76	11,33	10,55	21,09	7,81	6,49	11,68	9,51
TOTALE PERIODO **	21,10	19,87	17,94	18,42	19,17	21,73	18,51	21,50	19,73	17,24

(*) Nota: valori suscettibili di variazioni a causa della esigua numerosità dei casi sulla base dei quali vengono fatte le stime

(**) Nota: INDICATORE DI CONFRONTO TRA LE MEDIE DELLE SPESE PER CANALE (SPESA MEDIA ottenuta come media delle spese effettuate dall'acquirente presso tutti i canali da lui visitati)

*** Nota: i dati non sono confrontabili con il bimestre Ottobre-Novembre '07 in quanto sono riferiti ai singoli mesi di Ottobre e Novembre 2008**

PIANTE - MEDIA DELLA SPESA PER CANALE **Confronto con i periodi precedenti**

Base: hanno effettuato acquisti nel periodo nel canale....

	Dicembre '07	Gennaio/ Febbraio '08	Marzo '08	Aprile '08	Maggio '08	Giugno '08	Luglio '08	Agosto/ Settembre '08	Ottobre '08 (*)	Novembre '08 (*)
	€	€	€	€	€	€	€	€	€	€
• Negozio di fiori	22,96	19,68	23,42	26,85	24,85	23,82	17,37	20,40	18,24	17,22
• Chiosco attrezzato in strada	13,60	14,89	15,29	16,07	13,80	18,70	11,58	13,45	12,16	11,45
• Garden center/Vivaio	23,95	17,19	20,30	27,52	24,72	23,26	24,58	18,98	20,55	18,90
• Mercato rionale/ periodico	15,10	10,83	12,78	12,37	13,30	12,09	11,34	11,05	10,96	9,89
• Super/Iper	9,85	7,72	10,73	10,39	10,37	9,86	9,78	8,62	8,93	9,54
• Altro (catalogo, internet, brico/fai da te, altro) *	12,88	11,42	17,03	16,53	14,76	14,50	6,31	7,42	10,40	7,79
TOTALE PERIODO **	18,25	13,24	16,82	20,11	20,03	18,83	15,95	15,54	15,57	14,26

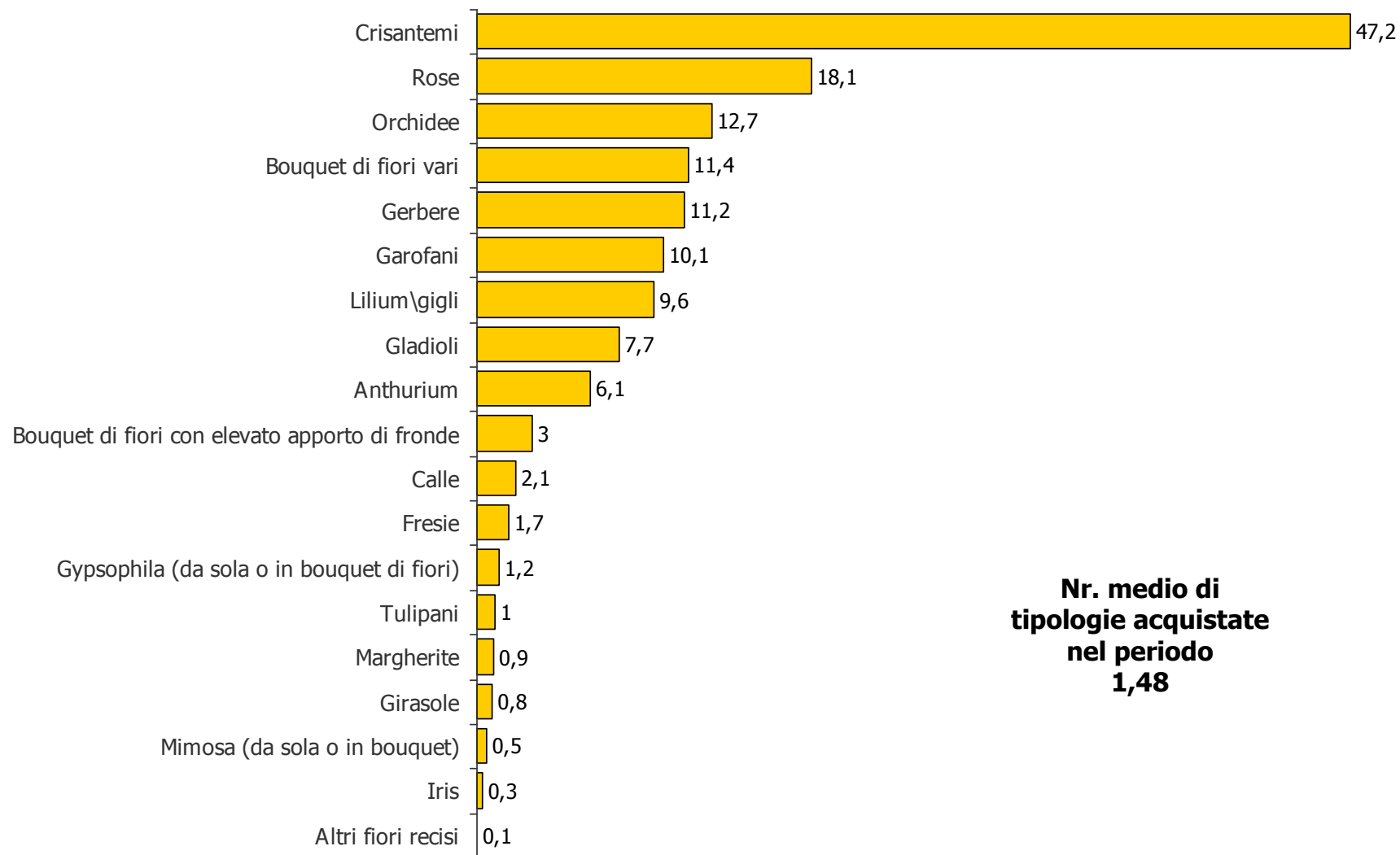
(*) Nota: valori suscettibili di variazioni a causa della esigua numerosità dei casi sulla base dei quali vengono fatte le stime

(**) Nota: INDICATORE DI CONFRONTO TRA LE MEDIE DELLE SPESE PER CANALE (SPESA MEDIA ottenuta come media delle spese effettuate dall'acquirente presso tutti i canali da lui visitati)

*** Nota: i dati non sono confrontabili con il bimestre Ottobre-Novembre '07 in quanto sono riferiti ai singoli mesi di Ottobre e Novembre 2008**

TIPOLOGIE DI FIORI ACQUISTATE – NOVEMBRE '08

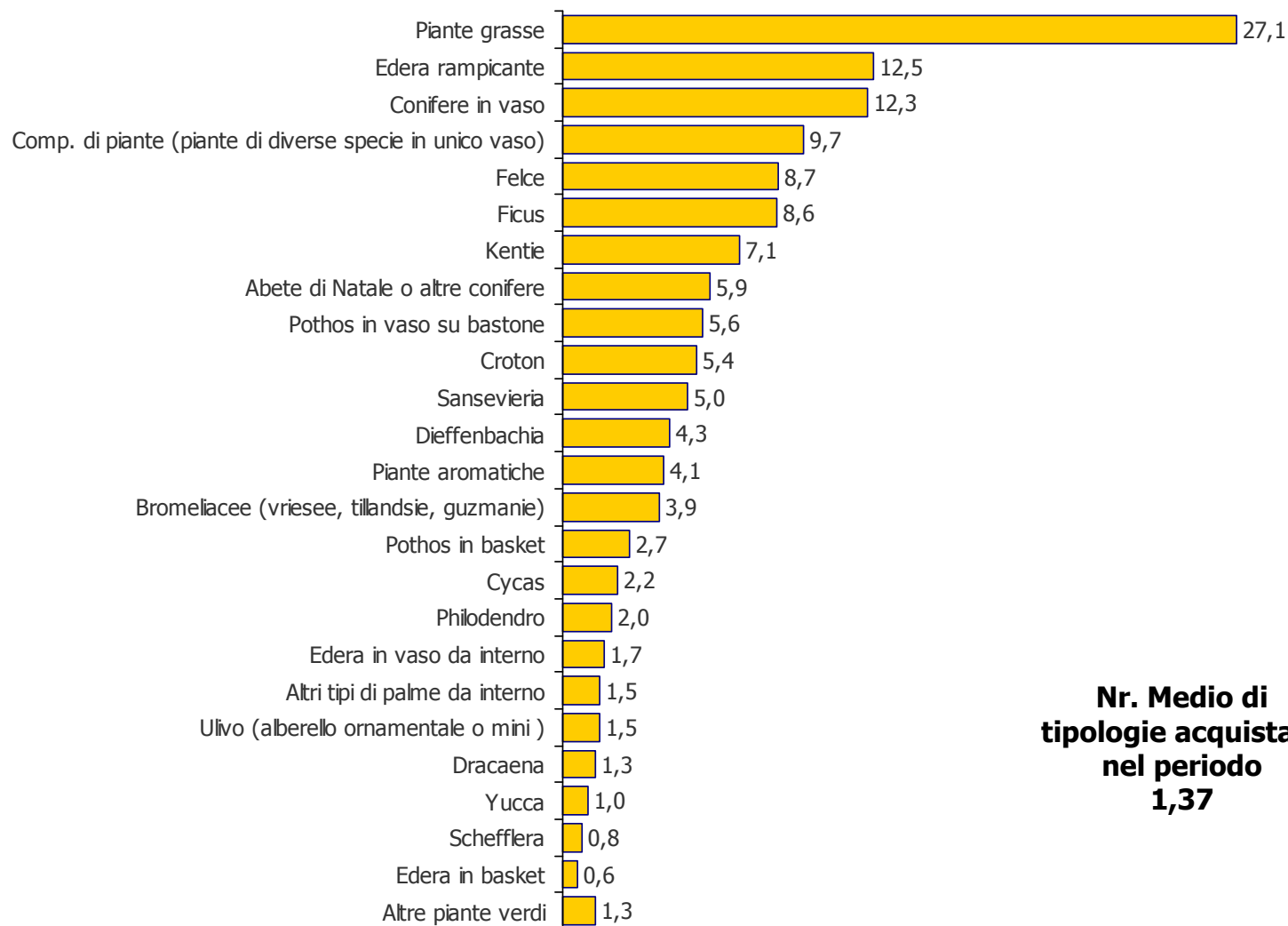
Base: Acquirenti fiori (7.037.246)



**Nr. medio di
tipologie acquistate
nel periodo
1,48**

NOTA: quota percentuale calcolata come rapporto tra il numero di dichiarazioni di acquisto di ciascuna tipologia di fiore ed il numero complessivo di acquirenti fiori.

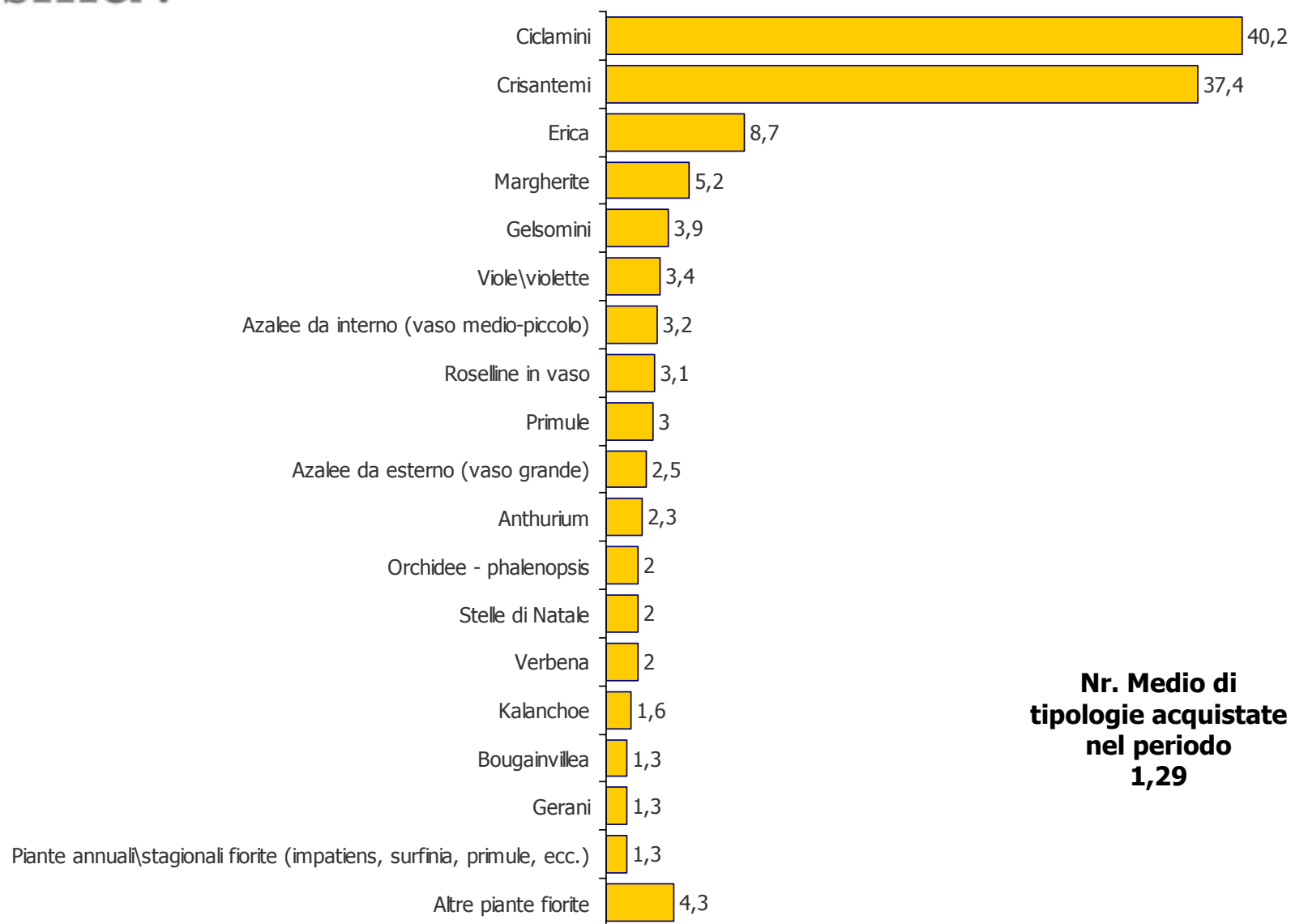
TIPOLOGIE DI PIANTE VERDI ACQUISTATE – NOVEMBRE '08



**Nr. Medio di
tipologie acquistate
nel periodo
1,37**

TIPOLOGIE DI PIANTE FIORITE ACQUISTATE – NOVEMBRE '08

Base: Acquirenti piante (3.443.713)



**Nr. Medio di
tipologie acquistate
nel periodo
1,29**

NOTA: quota percentuale calcolata come rapporto tra il numero di dichiarazioni di acquisto di ciascuna tipologia di piante fiorite ed il numero complessivo di acquirenti piante.

FIORI – OCCASIONI DI ACQUISTO

% di occasioni di acquisto calcolata sugli acquirenti

Base: Acquirenti fiori (7.037.246)

	Novembre '08
• Per la ricorrenza DEI DEFUNTI/OGNISSANTI	65,1
• per portarli al cimitero più o meno regolarmente (ad esclusione dei funerali)	30,1
• per regalo in una cerimonia o ricorrenza (es. matrimonio, battesimo, anniversario, compleanni, alla fidanzata/o o altre occasioni simili)	11,9
• per me\per abbellire la mia casa	6,4
• per portarli in dono, come ospite ad amici e/o parenti in occasione di pranzi, cene, visite a casa o all'ospedale ecc.	3,3
• in occasione di funerali (corone, cuscini, ecc.)	1,3
• per altri motivi\circstanze	1,6
<i>N° medio di occasioni</i>	<i>1,20</i>



PIANTE – OCCASIONI DI ACQUISTO

% di occasioni di acquisto calcolata sugli acquirenti

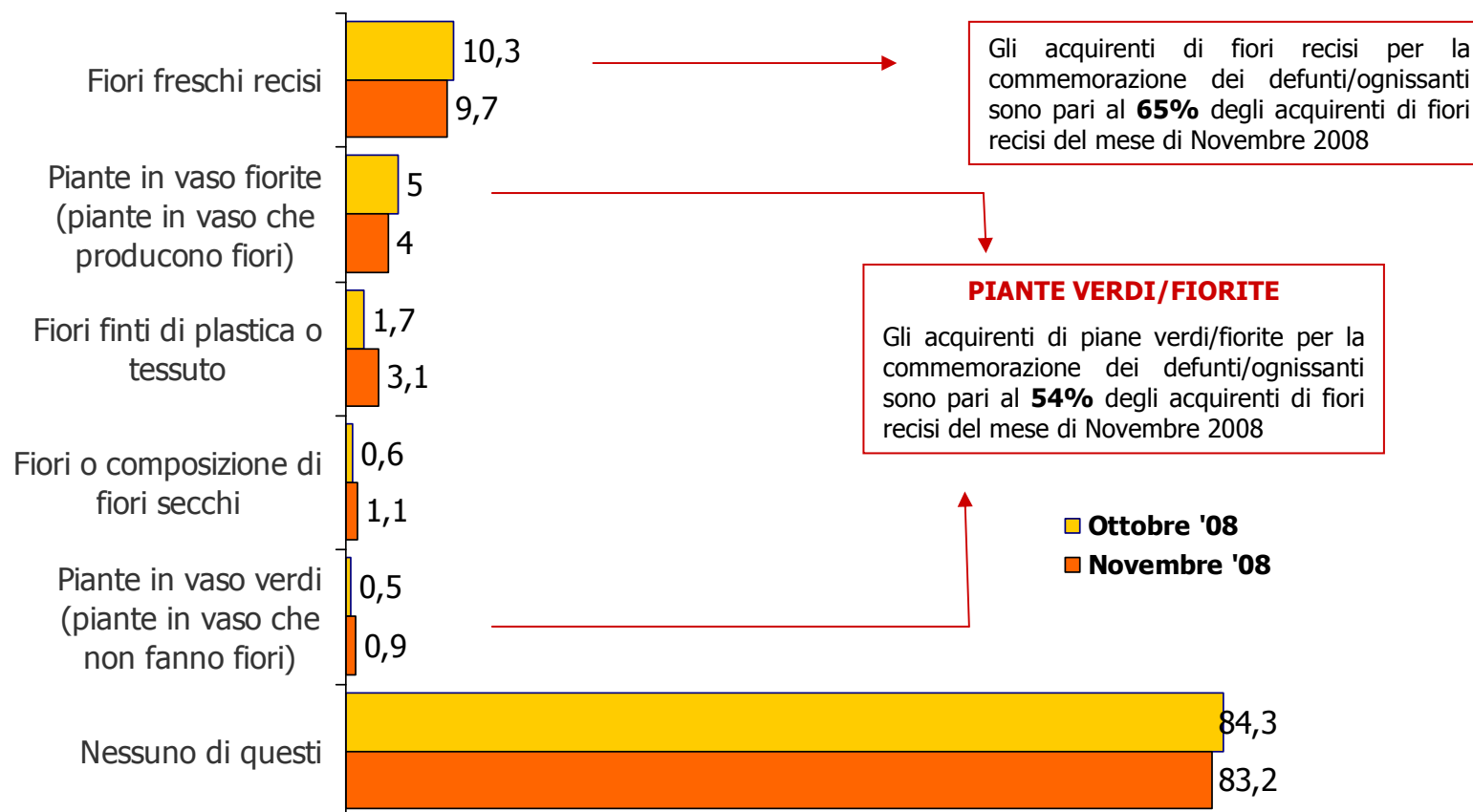
Base: Acquirenti piante (3.949.059)

	Novembre '08
• Per la ricorrenza DEI DEFUNTI/OGNISSANTI	54,2
• per me\per abbellire la mia casa	32,7
• per portarli al cimitero più o meno regolarmente (ad esclusione dei funerali)	14,6
• per regalo in una cerimonia o ricorrenza (es. matrimonio, battesimo, anniversario, compleanni, alla fidanzata/o o altre occasioni simili)	8,8
• per portarli in dono, come ospite ad amici e/o parenti in occasione di pranzi, cene, visite a casa o all'ospedale ecc	8,1
• in occasione di funerali (corone, cuscini, ecc.)	0,7
• per altri motivi\circstanze	2,6
<i>N° medio di occasioni</i>	1,22

**APPROFONDIMENTO SULLA
RICORRENZA DELLA
COMMEMORAZIONE DEI
DEFUNTI/OGNISSANTI**

TIPOLOGIE DI PRODOTTI ACQUISTATI IN OCCASIONE DELLA COMMEMORAZIONE DEI DEFUNTI/OGNISSANTI

Quali di queste tipologie di prodotti lei ha acquistato per la ricorrenza della **COMMEMORAZIONE DEI DEFUNTI/ OGNISSANTI** ?
Base: Totale popolazione (47.431.775)

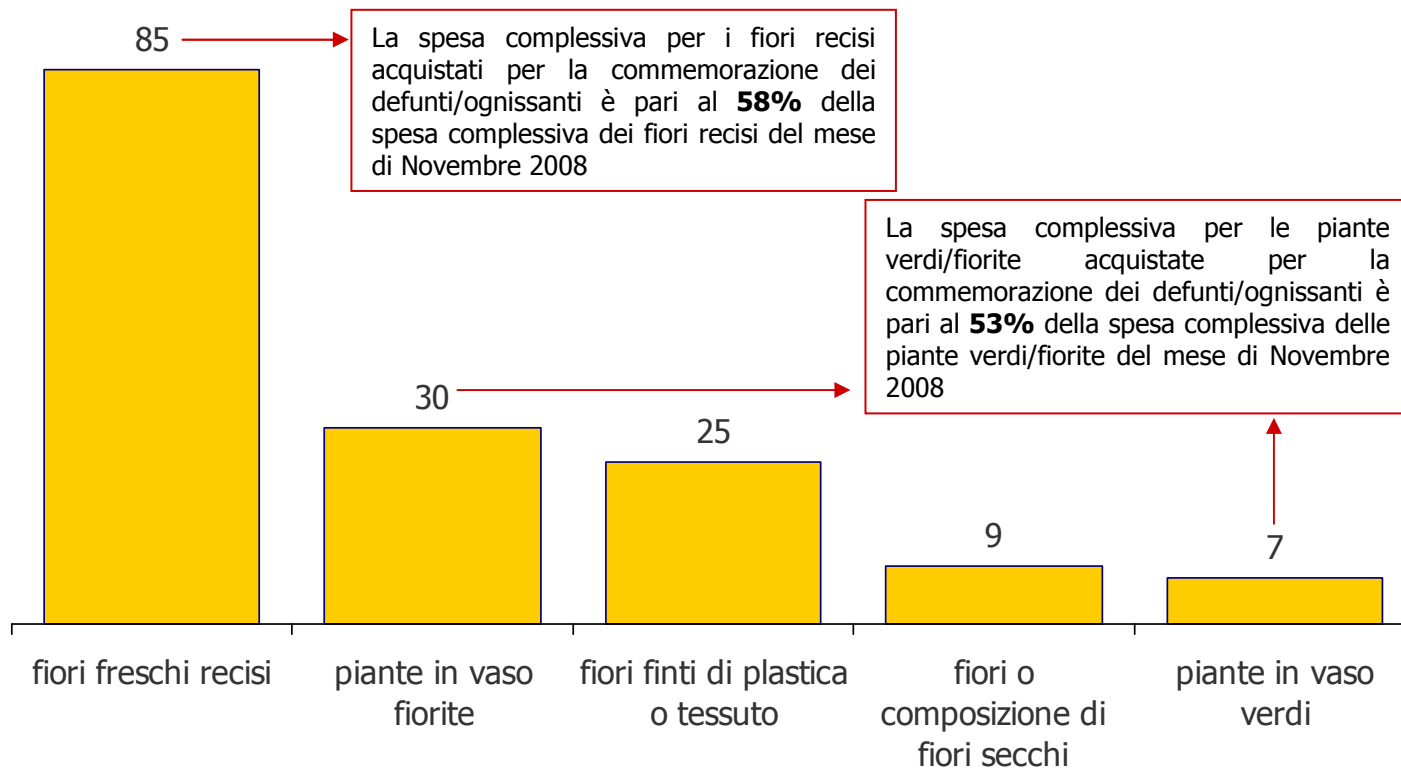


SPESA PER OGNI TIPOLOGIA DI PRODOTTI ACQUISTATI IN OCCASIONE DELLA RICORRENZA DI DEFUNTI/OGNISSANTI

Per gli acquisti di [...] da lei effettuati per la specifica **RICORRENZA DELLA COMMEMORAZIONE DEI DEFUNTI/ OGNISSANTI**, quanto ha speso complessivamente?

Base: Totale popolazione (47.431.775)

Valori in milioni (.000.000) di €



SPESA STIMATA

SPESA MEDIA	18,47	15,81	16,69	16,27	15,89
--------------------	--------------	--------------	--------------	--------------	--------------

INCIDENZA DELLA SPESA PER LA RICORRENZA DELLA COMMEMORAZIONE DEI DEFUNTI/OGNISSANTI SULLA SPESA COMPLESSIVA DI FIORI RECISI E DI PIANTE VERDI/FIORITE DI OTTOBRE/NOVEMBRE '08

Per gli acquisti di [...] da lei effettuati per la specifica **RICORRENZA DELLA COMMEMORAZIONE DEI DEFUNTI/ OGNISSANTI**, quanto ha speso complessivamente?

